



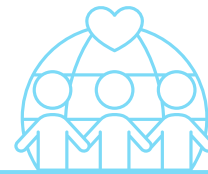
# Acción Social

[GRI 3-3] [GRI 2-14]

En PISA creemos firmemente que el progreso de las comunidades es un reflejo del compromiso y la responsabilidad que asumimos como empresa. A través de nuestra estrategia de gestión social, buscamos no solo identificar las necesidades de nuestros grupos de interés, sino también responder con acciones concretas que transformen realidades

Nuestros proyectos e iniciativas están diseñados para generar un impacto positivo, fortaleciendo el tejido social y promoviendo el bienestar de las comunidades donde operamos. Esto incluye desde programas educativos hasta actividades culturales y deportivas, que fomentan el desarrollo integral de las personas y la región.

**Angie Agudelo-Directora de Sostenibilidad y Comunicaciones**



## ● Impactos

- Comunidades
- Colaboradores
- Gobierno y entes reguladores
- Contratistas y proveedores
- Accionistas
- Cliente concedente

## ● Objetivos Compañía

PISA busca garantizar la inclusión social y el desarrollo comunitario, priorizando proyectos que fomenten la calidad de vida, como la construcción de espacios culturales, deportivos y educativos. Estos esfuerzos se alinean con nuestra visión de sostenibilidad y responsabilidad social, promoviendo una colaboración activa con las comunidades.

## ● Objetivos Sociedad

A través de programas de gestión social, PISA fomenta la cohesión comunitaria y el desarrollo sostenible, ejecutando actividades que promuevan la educación, el deporte, la cultura y el emprendimiento como motores de cambio positivo en las comunidades.

## ● Visión

PISA impulsa un modelo de *Gestión Social* orientado a identificar y atender las necesidades de las comunidades y grupos de interés en sus zonas de influencia, contribuyendo al progreso sostenible y a la mejora de la calidad de vida de las personas. Este enfoque prioriza el bienestar, la inclusión y el desarrollo económico y social, fortaleciendo las relaciones con las comunidades y alineándose con los Objetivos de Desarrollo Sostenible (ODS). Estos ejes estratégicos son:

- **Desarrollo Comunitario Inclusivo:** Promovemos proyectos que potencien las capacidades económicas de las comunidades a través del fortalecimiento de su infraestructura, la generación de empleo local y actividades que impulsen la equidad y fomenten oportunidades para todos los grupos, especialmente los más vulnerables.
- **Educación de Calidad:** Desarrollamos programas educativos que mejoran las condiciones de aprendizaje y fortalecen la infraestructura educativa, impulsando además competencias digitales en docentes y estudiantes, contribuyendo a elevar el desempeño académico en nuestras áreas de influencia.
- **Bienestar Integral:** Creamos actividades culturales, recreativas y deportivas que enriquezcan el tejido social, fomenten la identidad comunitaria y fortalezcan la sostenibilidad a través de proyectos ambientales que promueven una conexión profunda de las comunidades con su entorno.
- **Alianzas Estratégicas:** Trabajamos en conjunto con autoridades locales, instituciones educativas y organizaciones sociales para maximizar el impacto de las iniciativas, estableciendo relaciones sólidas con entidades privadas y públicas que garanticen la sostenibilidad y expansión de nuestros programas.

## ● Políticas y gobernanza

[GRI 2-23]

PISA sustenta su enfoque de gestión social en un marco sólido de políticas, procedimientos y estrategias alineadas con los estándares internacionales. Este marco garantiza la ejecución efectiva de iniciativas que promueven el desarrollo sostenible y el bienestar de las comunidades, trabajando de manera colaborativa con los diferentes grupos de interés.

- **Marco documental :** Programas de gestión social documentados que guían su planificación y ejecución en pro de fortalecer el tejido social y económico en las áreas de influencia de PISA. Estos están alineados con los Objetivos de Desarrollo Sostenible (ODS) y con las prioridades identificadas en las comunidades.
- **Programas corporativos:** Conjunto de iniciativas diseñadas para responder a las necesidades específicas de las comunidades en temas como educación, desarrollo económico, cultura, medio ambiente y recreación. Estos programas integran un enfoque participativo, promoviendo la corresponsabilidad y el empoderamiento comunitario.
- **Alianzas Estratégicas:** Colaboración con autoridades locales, instituciones educativas y organizaciones sociales para maximizar el impacto positivo de los proyectos. Estas alianzas fortalecen la capacidad de PISA para implementar soluciones efectivas y sostenibles en las comunidades.
- **Monitoreo y Evaluación:** Mecanismos establecidos para medir el impacto de las iniciativas sociales, asegurando la transparencia y la mejora continua en la gestión de recursos y resultados. Esto incluye procesos de rendición de cuentas y la adaptación de estrategias según las necesidades identificadas.

Estas políticas e iniciativas refuerzan el compromiso de PISA con la construcción de comunidades resilientes, inclusivas y sostenibles, contribuyendo al progreso social y económico de sus áreas de influencia.

01

Presentación

02

Informe de Gestión

03

Nuestra Estrategia Sostenible

04

Prosperidad

05

Operación

06

Medio Ambiente

07

Empleados

08

Seguridad

09

Acción Social

10

Estados Financieros

11

Anexos

# Transformamos comunidades con mayor impacto social

GRI 413-1

En PISA, gestionamos nuestras iniciativas sociales a través de dos grandes líneas:

### Programas Corporativos:

Actualmente contamos con siete programas estratégicos que buscan transformar comunidades y promover el bienestar social.

### Operaciones Especiales:

Actividades asociadas a regalos, invitaciones, patrocinios y acciones dentro del pilar Entorno, orientadas a fortalecer relaciones y complementar nuestros programas.

**\$825 MM COP**  
INVERTIDOS EN INICIATIVAS DE GESTIÓN SOCIAL

IMPACTO TOTAL A MAS DE

**17.281**  
PERSONAS

**7**  
PROGRAMAS DESARROLLADOS

Donde se destinaron a programas corporativos **\$701.595.938 COP (85% de lo invertido)**, logrando impactar directamente a **6.125** personas.

Programa	Municipios	Presupuesto Total	Impacto Directo	Beneficiarios
<b>pasaje a la fantasía</b>	Bugalagrande, Guadalajara de Buga, La Victoria, San Pedro y Tuluá	<b>\$247.492.409</b> COP	Impacto directo	<b>1.976</b> beneficiarios.
<b>fiesta del tránsito vial</b>	Bugalagrande, Guadalajara de Buga, La Victoria, San Pedro y Tuluá	<b>\$41.337.266</b> COP	Impacto directo	<b>1.400</b> beneficiarios.
<b>escuelas solidarias</b>	Bugalagrande, Guadalajara de Buga y San Pedro	<b>\$70.255.309</b> COP	Impacto directo	<b>1.246</b> beneficiarios.
<b>escuelas solidarias</b>	San Pedro	<b>\$207,141,867</b> COP	Impacto directo	<b>522</b> beneficiarios.
<b>emprende tu camino</b>	Bugalagrande	<b>\$8.770.935</b> COP	Impacto directo	<b>405</b> beneficiarios.
<b>cosechando esperanza</b>	Bugalagrande, Andalucía Zarzal, Tuluá y San Pedro	<b>\$85.369.300</b> COP	Impacto directo	<b>231</b> beneficiarios.
<b>encuentro dorado</b>	Bugalagrande, Andalucía Zarzal, Tuluá y San Pedro	<b>\$19.155.016</b> COP	Impacto directo	<b>129</b> beneficiarios.



- 01** Presentación
- 02** Informe de Gestión
- 03** Nuestra Estrategia Sostenible
- 04** Prosperidad
- 05** Operación
- 06** Medio Ambiente
- 07** Empleados
- 08** Seguridad
- 09** Acción Social
- 10** Estados Financieros
- 11** Anexos



# Transformando Entornos para un Futuro Sostenible

GRI 413-1

En el marco de nuestras Operaciones especiales de gestión social, la inversión total de **\$122.692.555** se distribuyó en tres categorías clave: Patrocinios, Pilar Entorno y Regalos/Invitaciones. Estas acciones impactaron directamente a un total de 11.156 beneficiarios, con una distribución destacada entre niños y adultos. Los patrocinios abarcaron un 45.27% de los recursos, mientras que el **pilar Entorno representó un 36.84%**, y las actividades de regalos/invitaciones un 17.89%. En términos de población, los adultos representaron un 67.3% de los beneficiarios, principalmente a través del Pilar Entorno, mientras que los niños, que abarcan el 32.7%, se beneficiaron en mayor medida de las actividades de regalos e invitaciones. Esta estrategia refuerza nuestro compromiso de generar un impacto significativo en diversas comunidades a través de iniciativas diseñadas para atender sus necesidades específicas.

IMPACTO TOTAL A MAS DE

**\$122.692.555**  
COP INVERTIDOS EN OPERACIONES ESPECIALES

**11.156**  
PERSONAS

## INFRAESTRUCTURA Y ENTORNO SOSTENIBLE

Acciones como el embellecimiento y que mejoraron la infraestructura comunitaria.

Con un presupuesto total de

**\$ \$ 24.254.762**

COP y un impacto directo

en **3.160** beneficiarios.



## RELACIONES ESTRATÉGICAS

Participamos activamente en el Congreso de Infraestructura y eventos del CCI, fortaleciendo la colaboración con gremios y actores del sector.

Con un presupuesto total de

**\$ \$ 49.230.300**

COP y un impacto directo

en **3.000** beneficiarios.



## BIENESTAR COMUNITARIO

Actividades deportivas que promovieron el bienestar físico y la cohesión social, impactando positivamente a miles de participantes.

**\$ \$ 10.412.500,**

COP y un impacto directo

en **2.050** beneficiarios.



# Voluntariado Corporativo

En el 2024, PISA fortaleció su programa de voluntariado corporativo como una muestra de nuestro compromiso con la comunidad y la sostenibilidad. A través de la participación activa de nuestros colaboradores, llevamos a cabo 5 voluntariados clave, que generaron impactos positivos en diferentes comunidades y proyectos:

**Siembra Comunitaria en Guayabal :** Se realizó una jornada de siembra de 330 plántulas entre veraneras (30) y durantas (300) con la participación de 6 colaboradores de PISA, cuyo objetivo fue embellecer el callejón del Guayabal, promoviendo la recuperación ambiental y el fortalecimiento de los espacios comunitarios, con un impacto social de 1900 personas.

**Elaboración de Bolsas con la Fundación Sonreír:** En alianza con la Fundación Sonreír, organizamos un taller para adolescentes, niños y adultos, donde se elaboraron 200 bolsas destinadas a su venta en ferias empresariales, fomentando la autosostenibilidad y generando ingresos para la fundación, donde participaron 8 colaboradores, con un impacto social de 35 personas.

**Limpieza de la estación del ferrocarril:** Como parte de nuestro compromiso con el medio ambiente y la comunidad, participamos en la actividad de limpieza de la estación del ferrocarril del municipio de Andalucía, promoviendo la conciencia ambiental y recuperando un espacio clave para la región, donde asistieron 7 colaboradores.

## Actividades logísticas y Alegría Envuelta

- 3 Voluntarios de PISA participaron activamente en la entrega de cartillas y material del programa Pasaje a la Fantasía, contribuyendo al fortalecimiento de la educación en las comunidades beneficiadas.
- Durante la temporada navideña, 86 colaboradores de PISA donaron por lo menos un regalo para los 121 niños, jóvenes y adultos de las fundaciones Sonreír y Funiser, llevando alegría y esperanza a las familias.
- También, contamos con la participación de 15 colaboradores en el evento Encuentro dorado donde apoyaron en diversas actividades relacionadas a la logística y animación del evento, el cual impactó a las 129 personas asistentes

Estas actividades no solo fortalecieron el vínculo entre PISA y las comunidades, sino que también reflejaron el compromiso de nuestros colaboradores con la acción social, impactando positivamente en más de **5.000** personas a lo largo del año.

## CELEBRACIÓN Y RECONOCIMIENTOS

A través de regalos y celebraciones especiales, reforzamos la relación con las comunidades y llevamos alegría a miles de personas.

**\$ \$ 32.061.993**

COP y un impacto directo

en **1996** beneficiarios.



## EDUCACIÓN Y CAPACITACIÓN

Apoyamos a grupos ambientales escolares y restauramos espacios culturales promoviendo el desarrollo educativo y cultural.

**\$ \$ 6.733.000**

COP y un impacto directo

en **940** beneficiarios.



**5.087** PERSONAS  
IMPACTADAS EN NUESTRO  
VOLUNTARIADO

**86** COLABORADORES QUE  
PARTICIPARON DE VOLUNTARIADOS EN  
2024

**11** COLABORADORES QUE  
PARTICIPAN DE 3 O MAS  
VOLUNTARIADOS ACTIVAMENTE

## Valor Económico Generado

(GRI 201-1)

El valor económico generado y distribuido refleja el impacto financiero de PISA en sus grupos de interés, destacando cómo la organización garantiza la inversión para su sostenibilidad y crecimiento y el de su región. Este indicador es clave para evidenciar la transparencia financiera y el compromiso de PISA con el desarrollo económico y social de las comunidades donde opera. El cálculo del valor económico distribuido es presentando a continuación:

En el año 2024, PISA generó un valor económico distribuido de **\$1.437 millones**. De este valor:

- **69%** fue distribuido en costos de Gestión Social y Bienestar a empleados..
- **29%** fue distribuido en costos ambientales y sostenibilidad..
- **1%** fue distribuido en costos de Gobierno Corporativo.

## Inversiones en infraestructura y servicios apoyados

(GRI 203-1)

En 2024, **PISA** destinó **\$10.597 millones** a la ejecución del **Mantenimiento Mayor** de la infraestructura vial, cumpliendo con los compromisos establecidos en el Contrato de Concesión. Adicionalmente, se invirtieron **\$824.288.493** en proyectos estratégicos que buscan impactar positivamente las comunidades en las áreas de influencia de PISA.

## Impacto en Derechos Humanos

Los lineamientos de acción social implementadas por PISA no solo aseguran el cumplimiento de normativas nacionales e internacionales relacionadas con los derechos humanos, sino que también promueven la creación de entornos colaborativos y participativos que respeten las necesidades y expectativas de las comunidades. Este enfoque refuerza la protección de los derechos fundamentales, promoviendo la integración y la igualdad de condiciones en las regiones donde opera.

El impacto de estas acciones se refleja en proyectos que fortalecen la educación, el desarrollo económico local y la inclusión social, generando beneficios sostenibles tanto para las comunidades como para la compañía. PISA trabaja de manera constante para garantizar que sus programas sociales sean una plataforma para el progreso humano, asegurando que los derechos fundamentales sean el eje central de todas sus iniciativas.

## Avances frente a las metas de la estrategia sostenible

- **Proyectos de impacto social:** Durante 2024, PISA implementó **5 nuevos programas** clave, incluyendo *Huertas Escolares*, *Escuelas Solidarias*, *Cosechando Esperanza*, *Emprende Camino* y *Encuentro Dorado*, además de fortalecer los programas existentes como *Pasaje a la Fantasía* y *Fiesta del Tránsito Vial*. Estas iniciativas beneficiaron directamente a más de **6.125** personas en comunidades aledañas a los proyectos de infraestructura, con una inversión total de **\$701.595.938 COP**.
- **Voluntariado Corporativo:** En el 2024, PISA fortaleció su compromiso con la comunidad y la sostenibilidad a través de **5** voluntariados clave. Estas actividades incluyeron la Siembra Comunitaria en Guayabal, con la participación de colaboradores y la siembra de 330 plántulas, beneficiando a 1.900 personas; la elaboración de bolsas con la Fundación Sonreír, donde se promovió la autosostenibilidad de la fundación mediante talleres que impactaron positivamente a 35 personas; la limpieza de la estación del ferrocarril, una acción ambiental y comunitaria que benefició a 1.000 personas; y actividades logísticas y solidarias como el Pasaje a la Fantasía y la Navidad Solidaria, que impactaron a más de 2.152 personas. A través de estas acciones, PISA logró beneficiar directamente a un total de **5.087 personas**, reforzando su compromiso con el desarrollo social y el fortalecimiento del vínculo entre la empresa y las comunidades en su área de influencia.
- **Fortalecimiento de Canales de Comunicación:** Durante el año 2024, se implementaron estrategias digitales en redes sociales como Instagram y LinkedIn, y se actualizó la página web corporativa. Estas acciones facilitaron la interacción con comunidades y promovieron la transparencia en la gestión social de PISA.
- **Fortalecimiento de iniciativas del pilar de sociedad y ambiente:** En línea con nuestras operaciones especiales y las necesidades identificadas por la comunidad, se invirtieron **\$30.987.762**, representando el **36,84%** del presupuesto total destinado a estas actividades. Estas iniciativas impactaron positivamente a **4.110 personas**, fortaleciendo nuestro compromiso con el desarrollo sostenible y el bienestar comunitario. Entre las acciones más destacadas se incluyen:
  - Instalación de un parque biosaludable, promoviendo la salud y el esparcimiento comunitario.
  - Embellecimiento del Callejón La Quebrada, con la siembra de diversas especies para revitalizar este espacio.



### Datos destacados

Incremento en el impacto social de las iniciativas y programas corporativos desarrollados en un

**40%**

El **69,95%** de la inversión total de las iniciativas y programas fue destinado a **Estudiantes y Profesores**.

### San Pedro

es el municipio más beneficiado, ya que recibió el **52,71%** de la inversión total y con mayor impacto con un porcentaje de **35,21%**.

El **37,09%** de la inversión está concentrada en **zonas rurales**.

El **46,43%** del impacto total está concentrado en las **zonas urbanas**

- 01 Presentación
- 02 Informe de Gestión
- 03 Nuestra Estrategia Sostenible
- 04 Prosperidad
- 05 Operación
- 06 Medio Ambiente
- 07 Empleados
- 08 Seguridad
- 09 Acción Social
- 10 Estados Financieros
- 11 Anexos



# Fortaleciendo nuestra relación con los grupos de interés

GRI 2-9

Durante el período 2024, PISA trabajó intensamente para fortalecer su comunicación corporativa, destacando la evolución de su imagen y su contribución al progreso del país. Este esfuerzo no solo consolidó su presencia externa, sino que también promovió la transparencia, la confianza y la alineación estratégica interna.

**Modernización de la Imagen Corporativa:** En 2024, PISA modernizó su imagen buscando una conexión más cercana con sus grupos de interés. Este cambio incluyó el uso de colores estratégicos: **Azul**, representando confiabilidad, solidez y profesionalismo. **Verde**, reflejando la naturaleza, la sostenibilidad y el crecimiento.

El objetivo de esta modernización fue consolidar una marca que conecte emocionalmente con las comunidades, colaboradores y aliados estratégicos, mientras comunica su compromiso con el progreso sostenible.

**Fomento de la Transparencia y la Confianza:** Para fortalecer la percepción de transparencia y confianza, PISA realizó acciones dirigidas tanto a públicos internos como externos:

- **Reuniones con grupos de interés**, para la implementación de los diferentes programas.
- **Desarrollo de contenidos educativos y comunicativo:** enfocados en reforzar los valores corporativos, lineamientos, programas y bienestar utilizando múltiples canales para maximizar el alcance.

**Fortalecimiento Interno de la Comunicación: Internamente, PISA implementó estrategias para mejorar la colaboración entre áreas y garantizar la coherencia de los mensajes:**

- **Planes de comunicación** alineados con la estrategia corporativa, asegurando la difusión de mensajes claros y efectivos.
- **Creación de contenidos innovadores** que facilitaron la comprensión y alineación de los colaboradores con los objetivos de la compañía.
- **Definición del manual de identidad corporativa**, estableciendo lineamientos claros para reflejar los valores de la organización en todas sus comunicaciones.

## Algunas cifras relevantes en 2024:

### CAPACITACIÓN

El incremento en piezas relacionadas con capacitación de **2022 a 2024** es:

**+342%**  
Incremento absoluto: **+41** piezas.

**Canales Utilizados:** Mayoritariamente digitales (*videos multimedia e intranet*), lo que sugiere una apuesta por la accesibilidad.

**Enfoque Visual:** Formatos más dinámicos como videos multimedia que permiten un mayor alcance.

Se generaron **53** piezas relacionadas con capacitaciones en 2024.

### REDES SOCIALES

- Instagram: 73 publicaciones (**+9.1 %** frente a 2023).
- LinkedIn: 30 publicaciones (**+36.4 %** frente a 2023).
- Twitter: 22 publicaciones (**+22.2 %** frente a 2023).

**Crecimiento Sostenido:** Incrementos destacados en LinkedIn y Twitter, reflejando una mayor integración de contenido profesional y dinámico.

**Enfoque Visual:** Instagram lidera con publicaciones de alto impacto visual, aprovechando historias y anuncios para captar la atención.

Se generaron **125** publicaciones relacionadas a redes sociales en 2024.

### PAGINA WEB

Incremento de publicaciones:

**+33.3 %**  
respecto a 2023

Con el cambio de imagen corporativa se fortaleció la publicación de noticias en la Página web.

**Enfoque Visual:** Uso estratégico del sitio web para publicaciones importantes o de acceso masivo

**Informe de Sostenibilidad digital** el cual es compartido a nuestros grupos de interés

### PROGRAMAS

Crecimiento del

**71 %** respecto a 2023, como prioridad estratégica durante el año 2024.

**Apuesta por Contenido Visual y Audiovisual:** El uso de piezas gráficas y videos ha sido una herramienta fundamental para comunicar avances, logros y actividades relacionadas con programas importantes.

**Crecimiento Constante:** Un aumento sostenido año tras año, mostrando un enfoque creciente en la comunicación de programas clave.

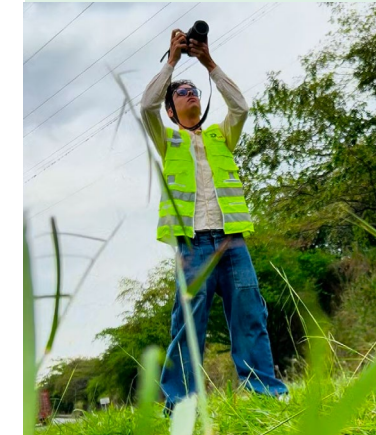
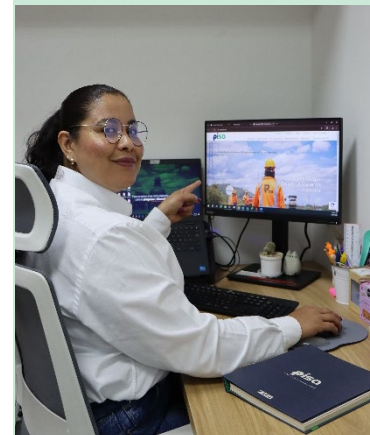
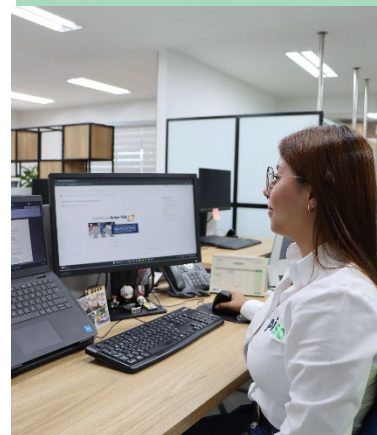
### OTRAS ESTRATEGIAS

Realizamos el lanzamiento del **Programa PISA camina contigo** en donde participaron 30 Proveedores.

Organizamos **21 eventos** con la participación de más de **155 personas** como parte del relacionamiento para la implementación de programas sociales y sinergias en diferentes iniciativas.

Participamos con patrocinios en **5 eventos regionales** de interés para nuestros sectores.

Tuvimos apariciones en medios de comunicación: **8** a nivel local y **1** a nivel nacional.



01

Presentación

02

Informe de Gestión

03

Nuestra Estrategia Sostenible

04

Prosperidad

05

Operación

06

Medio Ambiente

07

Empleados

08

Seguridad

09

Acción Social

10

Estados Financieros

11

Anexos